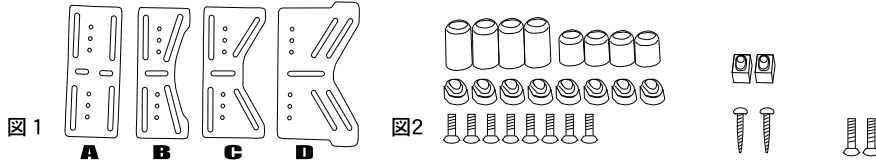


ブラックベアー（スターターボックス）取り扱い説明書

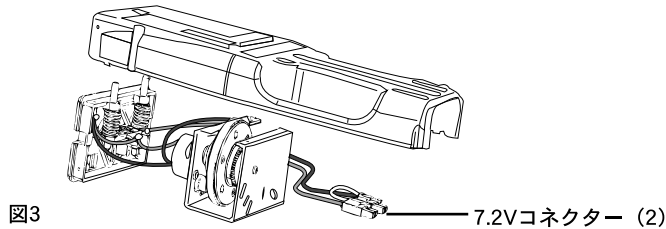
この度は、イーグル・ブラックベアーをお買い求め頂きまして有難う御座います。
ハイトルクシングルモーターに加え最新のR/Cカーのシャーシにフィットする4つのシャーシ・ブラケットを付属したスターターボックスです。
電源は7.2Vバッテリー2本または12Vから使用することができます。

ブラックベアーは組立て完成済みです。使用にあたっては、7.2Vバッテリー2本または12V電源を接続するだけですが、その他、調整においては展開図と説明書をよく見合わせて正しくお使いください。

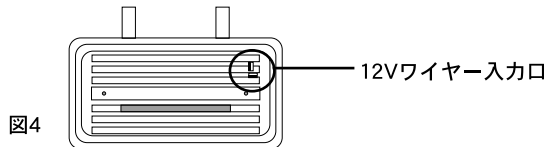
1. R/Cカーをブラックベアーの上に重ね、最も適していると思われるシャーシ・ブラケットを選び本体に固定します。この際、必要に応じてアジャスタブルポスト上下と付属ビス（No.27,28,29）でシャーシ・ブラケットを止めておきます。これはスターターホイールがフライホイールに確実に当たる様に位置を決めるためのものです。
（組み立て展開図参）



2. 7.2Vバッテリー2本を電源としてお使いになる場合は、No.34のフロント・サイドプレートに固定してある2本のネジをゆるめ取り外します。本体内部に2つの7.2V用コネクター（図3）がありますので7.2Vバッテリーを確実に接続しフロント・サイドプレートをもとの位置にネジをしめて戻します。



3. また、12Vから電源をとる場合は付属の12VコードをNo.37リア・サイドプレートの12Vワイヤー入力口へ極性に注意して接続します。この場合7.2Vバッテリー2本との併用はできません。7.2Vバッテリー2本は必ず取り外してください。



4. シャーシをブラックベアーにのせ、シャーシの後部を下向きに押しスイッチの入るタイミングを確認します。No.23スイッチ用キャップスクロウの締め込み具合によりスイッチの入る位置が変わります。通常十分にスターターホイールが回転した状態でエンジンのフライホイールにあたる様に調整します。
注意1. スターターホイールの回転が不十分な状態でエンジンのフライホイールにあると過電流が流れ故障の原因となります。
注意2. エンジンは、燃料の吸い込みすぎで（オーバーチョーク）回転がロックまたは大変重くなる場合があります。
燃料の供給を止めプラグを外し回転させることで、生ガスをエンジンの外に出します。この作業中はプラグの取り付け穴から燃料が噴き出し顔や衣服などに掛からない様、布やティシュペーパーでプラグの取り付け穴をふさぎます。生ガスを出し終わったらプラグを戻し、プラグヒートしながらニードルを少しづつあげ燃料を供給します。再度オーバーチョークにならない様に気を付けてください。
注意3. 使用中に異常（異音）を感じた場合には直ちに作業を停止し、修理メンテナンスを行ってください。

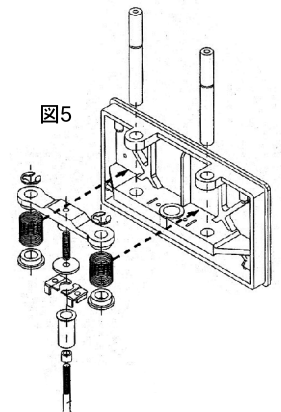
5. 使用后（保存時）は必ず電源を外し保管してください。

TC3または、フライホイールからシャーシ・リアエンドまでの長さが短いR/Cカーへの使用方法

No.40シャーシ・ブラケットDをリア側に用います。この場合、内部スプリングを付属のソフトな物に交換する必要があります。

下記の要領で作業を行ってください。（展開図、図5参）

1. No.37リア・サイドプレートを本体に固定してある上下計4つのタッピングビスを取り外します。（展開図参）（シャーシ・ブラケットはすでに外した状態にしておきます。）
2. 図5を参考にして、No.16スプリングホルダーを下側に押しけます。
3. 左右のNo.25のアルミポストに付いている8mmEリングを取り外します。
4. アルミポストを上部に引き抜き、スプリングを付属のソフトな物と交換します。
5. 1から4までの作業を逆に行い、元通りに戻します。



モーター回転方向

その他のタイプの組み換えにあたりモーター回転方向が逆になる場合があります。

図6を参考にしモーターに接続されているプラスとマイナス側のコードをハンダを用いて逆に付け直してください。

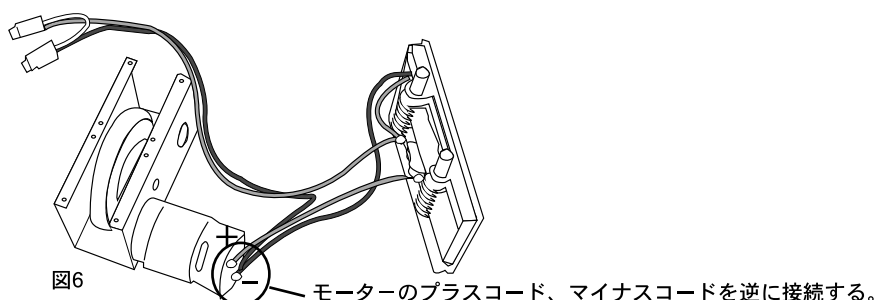
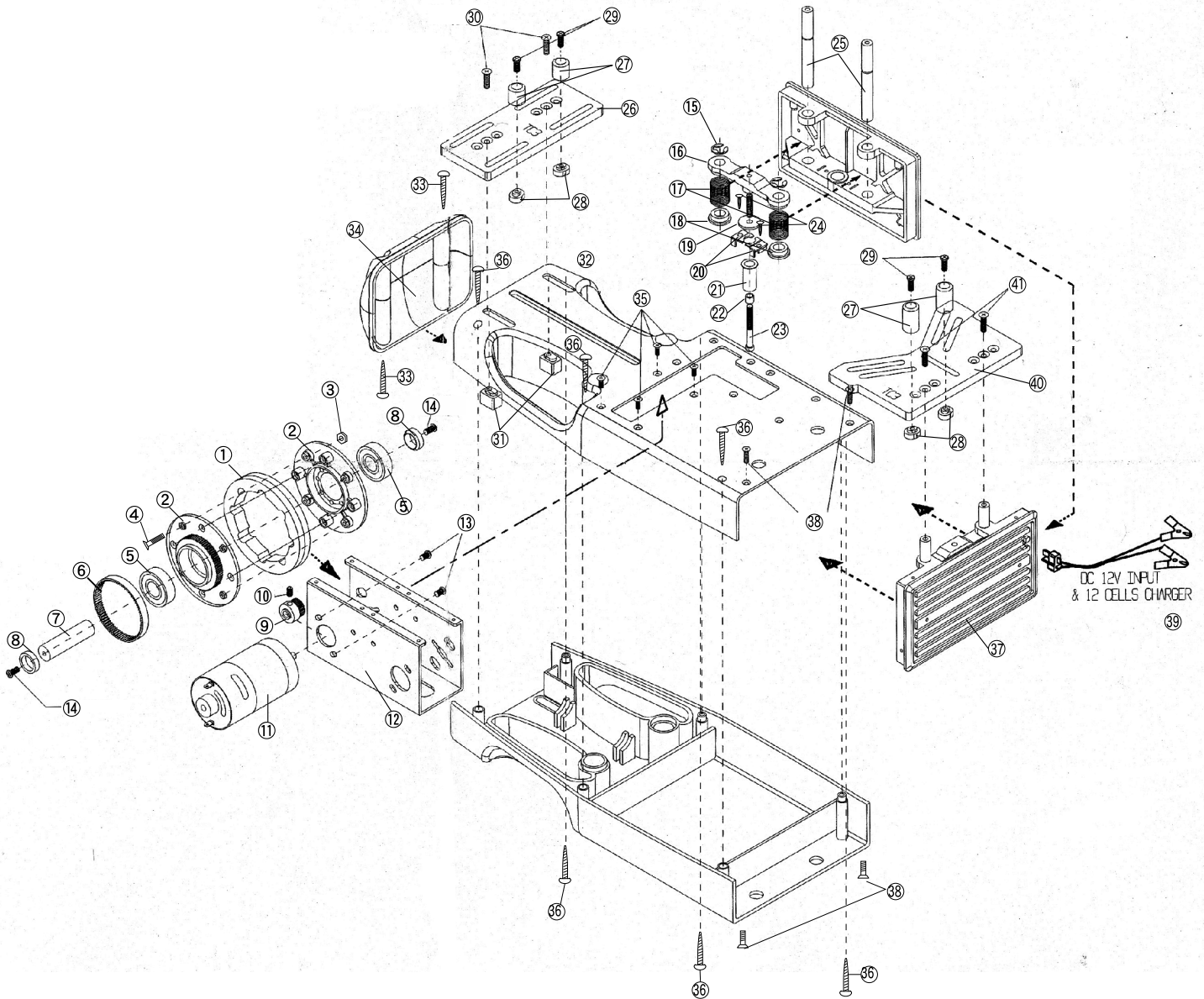


図6 モーターのプラスコード、マイナスコードを逆に接続する。

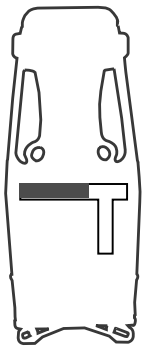
1951 横型 (タミヤetc..)

1952 縦型 (ヨコモetc..)



①	ラバーホイール	①	Rubber Wheel	②④	3 x 10 mm ナベスタッピング	②④	3 x 10 mm R.H. Tapping Screw
②	ナイロンホイール (x2)	②	Nylon Wheel	②⑤	アルミポスト (スイッチ用)	②⑤	Alum. Post for Switch
③	M3ナット 3mm (x8)	③	M3 Nut 3mm (x8)	②⑥	シャーシブラケット (A) *1	②⑥	Chassis Bracket (A) *1
④	3 x 14 mm 皿ビス	④	3 x 14 F.H Screw (x8)	②⑦	アジャスタブルナイロンポスト (トップ) *2	②⑦	Adj. Nylon Post (Large 4, Small 2) Top
⑤	プーリーベアリング (x2)	⑤	Pulley Bearing (x2)	②⑧	アジャスタブルナイロンポスト (ボトム) *2	②⑧	Adj. Nylon Post (x4) Bottom
⑥	プーリーベルト	⑥	Pulley Belt	②⑨	4 x 10 mm ナベビス (x5) *2	②⑨	4 x 10 mm R.H. Screw (x5) *2
⑦	プーリー用アルミポスト	⑦	Alum. Post for Starter Pulley	③⑩	4 x 18.5mm タッピング皿ビス (x2)	③⑩	4 x 18.5mm F.H Tapping Screw (x2)
⑧	ナイロン・コーンワッシャー(x2)	⑧	Nylon cone washer(x2)	③⑪	シャーシブラケットポスト (x2)	③⑪	Chassis Bracket Post (x2)
⑨	ショートプーリー	⑨	Short Pulley	③⑫	ナイロンケース (トップ)	③⑫	Nylon case (Top)
⑩	4 x 6 mm イモネジ	⑩	4 x 6 mm Set Screw	③⑬	3 x 10mm ナベビス タッピング	③⑬	3 x 10mm R.H Tapping Screw
⑪	モーター	⑪	Motor	③⑭	フロント・サイドプレート	③⑭	Front Side Plate
⑫	アルミ・モーターマウント	⑫	Alum. Motor Mount	③⑮	3 x 6 mm 皿ビス (x6)	③⑮	3 x 6 mm F.H Screw
⑬	4 x 6 ナベビス (x2) モーター固定用	⑬	4 x 6 R.H Screw (x2) for Motor	③⑯	3 x 20 mm ナベビス タッピング	③⑯	3 x 20 mm R.H Tapping Screw
⑭	3 x 10 ナベビス (x2) プーリー固定用	⑭	3 x 10 R.H Screw (x2) for Pulley	③⑰	リア・サイドプレート	③⑰	Rear Side Plate
⑮	E8 8mm Eリング	⑮	E8 8mm E Ring	③⑱	3 x 8 mm 皿ビス (x4)	③⑱	3 x 8 mm F.H Screw
⑯	スプリングホルダー	⑯	Spring Holder	③⑲	12V入力コード	③⑲	12V Input wire
⑰	スプリング (ハード)	⑰	Spring (Hard)	④①	シャーシブラケット (D) *1	④①	Chassis Bracket (D) *1
⑱	スプリングキャップ	⑱	Spring Cap	④②	4 x 12 mm 皿ビス(x2)	④②	4 x 12mm F.H Screw (x2)
⑲	ターミナル・ワッシャー	⑲	Terminal Washer	④③	シャーシブラケット (B) *1	④③	Chassis Bracket (B) *1
⑳	ターミナルプレート	⑳	Terminal Plate	④④	シャーシブラケット (C) *1	④④	Chassis Bracket (C) *1
㉑	穴空きナイロンポスト	㉑	Hollow Nylon Post	④⑤	スプリング (ソフト) *3	④⑤	Spring (Soft)
㉒	ナイロンブッシュ	㉒	Nylon Bushing	④⑤	ナイロンケース (ボトム)	④⑤	Nylon Case (Bottom)
㉓	スイッチ用キャップスクリュー	㉓	Cap Screw for switch				

- *1 シャーシブラケットA~Dはお使いになる車種によりフロント側、リア側共にお好みのものをお使いください。
TC3のようにフライホイール位置からシャーシエンドまでが短い車種 (フライホイール位置が後方にあるもの) へお使いの場合、リア側にシャーシブラケット(D)をお使いください。
(詳しくはTC3への使用をご覧ください。)
- *2 シャーシ位置を固定するアジャスタブルナイロンポストもお使いになる車種によりフロント側、リア側共にお好みのものをお好みの位置にお使いください。
(トップ=大4 小2、ボトム=x4 固定ビス5本うち1本は予備)
- *3 リア側のシャーシブラケットに(D)をお使いの場合はスイッチ部のスプリングをソフトに取り替えてください。(詳しくはTC3への使用をご覧ください。)

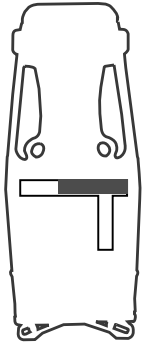


Aポジション

Kyosho 1/10 TG10
Asso. 1/10 RC10 NITRO TC3
HPI 1/10 NITRO RS43
Kyosho 1/8 MP7.5
Mugen 1/8 MBX4-RR
TAMIYA 1/8 TGR
TAMIYA 1/8 TGX

etc...

* TC3の様にフライホイールからシャーシエンドまでが短い車種にお使いの場合はリアシャーシブラケットに「D」を、内部スプリングにソフトをお使いください。

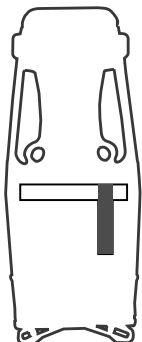
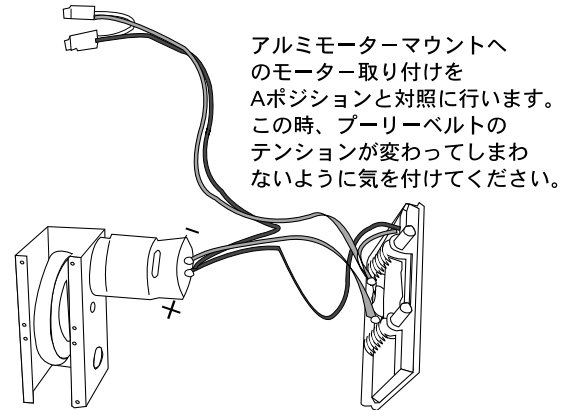


Bポジション

Kyosho 1/10 Inferno TR15
Kyosho 1/10 Super 10
Muge n1/10Prome
HPI 1/10 RS4 MT

etc...

* Bポジションへのフライホイール位置変更は展開図と下図をもとにモーターポジションを組み換えて行ってください。



Cポジション

Kyosho 1/10 V-one R,S,RR
Mugen MTX-3
Yokomo 1/10 4W2
HPI 1/10 Nitro RS4
HPI 1/10 Super Nitro RS4
Yokomo 1/10 GT-4
Kyosho 1/10 Spoder
Mugen MTX-2
Serpent 1/10 Impulse
Mugen 1/10 Avance
Kyosho 1/8 Fantom2001
Team Magic 1/8 Shock-GT
Team Magic 1/10 Vampire
HPI 1/8 Proceed
Serpent 1/8 VETEIQ
Serpent 1/8 Vector
Serpent 1/10 Impact-2
Mugen 1/8 MRX-2

etc...