

# #2719 MOD-FASHION 2

W/V-block

この度は、MODファッション2をお買い求めいただき誠にありがとうございます。MODファッション2は、アジャスタブル・ローターブロックを調整することで、「130から550サイズローター(ガン用ローターも含む)」ならば何でもコミューター研磨することが出来ます。軸受けブロックには、V型オイルリザーバー付超硬質素材を使用し、よりスムーズかつ安定した本格的なカットが可能です。またバイトテーブルは、従来同様に左右両向きのバイトに対応でき、ファッション性と機能を追及したモデファイド・コミュニケーションです。

## ☆特徴

### 超高精度

◇CNC加工部品で構成される高精度ユニットとファッション性を重視したデザイン。

### スライド式ローターマウント

◇固定用キャップビスを緩める事によりローターマウントがスライドします。世界初、130サイズから550サイズまで、幅の広いローターに対応可能。

### V-BLOCK 標準装備

◇MODファッション2では、超硬質Vブロックが標準装備となりました。潤滑オイルをブロック窪み部に射す事でシャフトとの間に皮膜を作り、ベアリングタイプと比較しても、より高い耐久性を得る事ができます。

### ファッションナブルなスイッチマウントとグリーンスイッチ

◇円柱型スイッチマウントとグリーンスイッチを採用し、よりファッションナブルなデザインとなりました。又、オプションパーツ(右)も充実しております。

### カッターテーブル

◇両刃対応バイト・テーブル(一般的には外箱写真と同じ方法をお勧めします。)

## ◎オプション

- |                               |       |  |
|-------------------------------|-------|--|
| ・#793 55Tコミューター用モーター          | ¥2980 | 7000RPMとコミュー研に最適な回転が得られます。                   |
| ・#1388 SDダイヤモンドバイト            | ¥7980 | 最高級ダイヤモンドバイトを大量生産することで、低価格を実現致しました。          |
| ・MOD-FASHION専用7.2Vバッテリー(ケース付) | ¥3980 | バッテリーとコミューレスのアンダープレートを一体化できるので、持ち運びがラクになります。 |

## ※注意

スライドテーブルのカミソリは工場にて念入りに調整されています。使用開始にあたっては調整の必要はありません。

## ☆使用方法

◇モーターは、別売の55Tモーター(#793 55Tコミューター用モーター ¥2980)をお勧めします。  
このモーターは7.2Vバッテリーを直接つないでも約7000RPMと非常に低回転でコミューレスに合った回転が得られます。また、このモーターはシンカク調整によりモーターのスピードが変えられます。

①動力モーターをブロックに取り付けます。

②付属のリードワイヤーをハンダでモーターと接続します。

この時、指定回転方向に回転するように極性に気をつけてください。※逆回転の状態ではコミューにバイトを接触させると刃先を傷める原因となります。

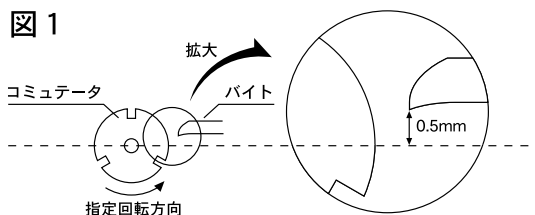
③次にバイト・テーブルにバイトをセットし(図1参照)シムで高さを調整してイモネジで固定します。

なお、両刃対応バイト・テーブルですが一般的には外箱写真と同じ方法をお勧めします。

④動力側モーターにプーリーをセットして1.5mmイモネジで固定します。

次にローターをローターブロックにのせOリングをプーリーとローターにかけて接続します。

⑤スイッチを入れ、バイトが軽くコミューに触れるまで突切りダイヤルを回して前に送っていきます。  
切れカスはカール状で薄ければ薄いほど良いです。次に横送りハンドルで横方向に送り表面をカットします。全面が綺麗にカットし終わったら、スイッチを切ってローターを取り外してください。



## ※注意

540より小さなサイズのローターを研磨する場合は、必ずダイヤモンドバイトをお使いください。  
また、小径ローター(130,280&300)の中には肉厚が非常に薄い物や、コミューターとベース部分の接着があまくコミューレスに適していない物があります。この場合、コミューターが軸より剥離する場合があります。  
※モーター&ダイヤモンドバイトは別売となります。

## ☆コミューターカットの要領

A:ローターブロックをローターの間隔にセットします。次に動力モーターが7500回転くらいになるように調整します。

B:ローターを回転させカットするコミューの表面をマジックペンで塗りつぶします①。これは1度カットした後に、どこが傷んで摩耗しているかを見るのに便利です。

C:カッピング・フルイド(シリコン・ルブ)などをカットするコミューの表面に少し塗ってください②。

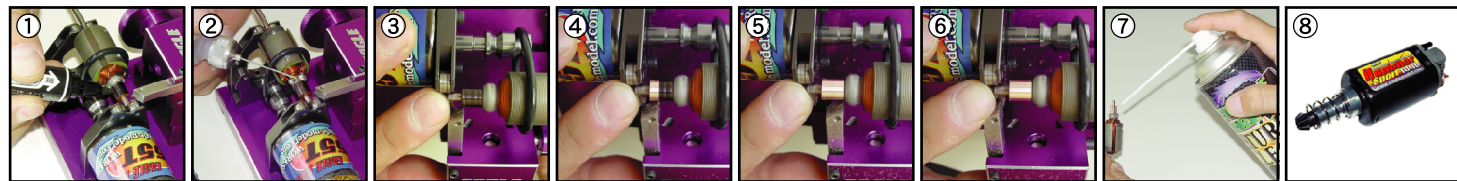
D:バイトは左右両引きにして使えます。ローターはバイトを左→右→左に動かし、この作業を2~3度繰り返して仕上げます③~⑥。

※この時、バイトのテーブルを左親指で軽く前方に押し付けてください(均等な力)。

※削りくずは髪の毛の1/3くらいでカールがかった状態がよいです。もしも、この削りくずが細かな(カール状でない)状態の場合は、

バイトの押し付け具合が深すぎるので少し浅くしてください。

E:カット後は洗浄剤で洗い、コミューの隙間を厚紙で清掃してください⑦。また、ダイヤモンドバイトを使用すればよりシャープなカットが可能です。



## ◎ダイヤモンドバイトの上手な使い方

ダイヤモンドバイトを破損させる大半はローターの脱着時や持ち運び時です。バイトを左右に動かす時以外は必ず刃先がローターブロックの中央に来るように心掛けてください。研磨中以外はローターブロックがいつも刃先をガードし、何方もカットが可能です。

ローター脱着時には、ローターシャフトよりバイトの先端が外側にくる様、避けた状態にしてください。

## ※注意

図1を参考にモーターが指定方向に回転しているか、もう一度ご確認ください。(モーターへのコード極性指定はモーターによって異なる場合があります。)

バッテリー用コードへは同色のワニ口をハンダ付けて下さい。

その他、ご質問等がありましたらお気軽に下記サービス・カウンターにお問い合わせください。

イーグルサービスカウンター 〒440-0842 愛知県豊橋市岩屋町2-79 ☎: 0532-61-1554 FAX: 0532-61-1727 E-mail: service11@eaglemodel.com